



UNIUNEA EUROPEANĂ



GUVERNUL ROMÂNIEI



Fondul Social European
POSDRU 2007-2013



Instrumente Structurale
2007-2013



OIPOSDRU

Obiectivul proiectului „FPC: Format, Promovat, Calificat!”

Obiectivul general al proiectului „FPC: Format, Promovat, Calificat!” este îmbunătățirea accesului angajaților din fostele zone industrializate din regiunile Sud Muntenia și Sud-Vest Oltenia în vederea dobândirii de noi competențe sau dezvoltarea competențelor profesionale deja dobândite, în vederea obținerii de către aceștia a unei calificări/ recalificări, prin participarea la programe de formare profesională continuă în următoarele **OCUPAȚII**:

1. Cameristă;
2. Operator Confeționer Industrial;
3. Lucrător în Tâmplărie;
4. Peisagist-Floricultor;
5. Tinichigiu-Carosier;
6. Operator Introducere,
Validare și Prelucrare date;
7. Lucrător în alimentație
8. Lucrător în comerț;
9. Lucrător în cultura plantelor;
10. Îngrijitoare bătrâni la domiciliu.

Proiect cofinanțat din Fondul Social European prin Programul Operațional Sectorial Dezvoltarea Resurselor Umane 2007- 2013 “Investește în oameni!”



UNIUNEA EUROPEANĂ



GUVERNUL ROMÂNIEI



Fondul Social European
POSDRU 2007-2013



Instrumente Structurale
2007-2013



OIPOSDRU

Condiții de Eligibilitate

Conform prevederilor Ghidului Solicitantului Condiții Specifice ID 182, în cadrul acestei cereri de propuneri de proiecte, grupul țintă eligibil este format din angajați ai întreprinderilor/ instituțiilor din sectoarele economice incluse în direcțiile actuale de politică industrială. De asemenea, în cadrul acestei cereri de propuneri de proiecte 50% din grupul tinta eligibil va fi format din persoane care au domiciliul/ reședința în zonele/ județele/ orașele foste industrializate, inclusiv zonele limitrofe acestora (în limita a maxim 50 de km de la localitatea fostă industrializată).

Foste zone industrializate reprezintă arii geografice, delimitate teritorial, care îndeplinesc cel puțin una dintre următoarele condiții:

1. Au / au avut structuri productive monoindustriale care, în activitatea zonei, mobilizează mai mult de 50% din populația salariată.
2. Sunt sau au fost foste zone miniere unde personalul a fost disponibilizat, în proporție de peste 25%, prin concedieri colective.
3. S-au efectuat concedieri colective în urma lichidării, restructurării sau privatizării unor agenți economici, care au afectat mai mult de 25% din numărul angajatorilor cu domiciliul / resedința în zona respectivă.
4. Rata șomajului depășește cu 20% media existentă la nivel național.
5. Sunt zone izolate lipsite de mijloace de comunicații și infrastructura este slab dezvoltată.



UNIUNEA EUROPEANĂ



GUVERNUL ROMÂNIEI



Fondul Social European
POSDRU 2007-2013



Instrumente Structurale
2007-2013



OIPOSDRU

Descrierea zonelor / județelor din regiunea Sud Muntenia

Regiunea Sud Muntenia cuprinde 7 județe:

1. Argeș.
2. Călărași.
3. Dâmbovița.
4. Giurgiu.
5. Ialomița.
6. Prahova.
7. Teleorman.

JUDEȚUL PRAHOVA

Restructurarea industriei după anul 1990 a determinat închiderea unor coloși industriali din zone monoindustriale, ducând la apariția unor probleme sociale grave în ariile aferente localităților din partea de nord a regiunii.

Conform Analizei Socio-Economice a Regiunii SM 2014-2020, exemplele în acest sens ar fi următoarele localități din județul Prahova: Mizil (Fabrica de armament, fabrica de saltele și filatura), Ploeni (Uzina de armament), Filipeștii de Pădure și Ceptura (minerit), Brazi (combinatul Petrochimic), Florești (uzina de anvelope), Valea Călugărească (combinatul de îngrășăminte chimice).

JUDEȚUL ARGEȘ

Zona afectată include și orașele din județul Argeș. Potrivit statisticilor oficiale, lista întreprinderilor închise după '89 cuprinde nu mai puțin de 31 de coloși industriali care nu au avut șanse de restructurare și au lăsat fără viitor/perspective mai multe localități precum:



UNIUNEA EUROPEANĂ



GUVERNUL ROMÂNIEI



Fondul Social European
POSDRU 2007-2013



Instrumente Structurale
2007-2013



OIPOSDRU

Câmpulung (zona fostului județ Muscel)

Uzina de automobile ARO - nu mai puțin de 14.000 de angajați în perioada de maximă productivitate, Întreprinderea minieră, Întreprinderea mecanică, Combinatul pentru lianți, Combinatul de Fire și Fibre Sintetice - Grulen, Întreprinderea Filatura de lână “Musceleana” Cetățeni.

Costești și Colibași

Întreprinderea de subansamble și dispozitive verificatoare auto, Întreprinderea pentru producerea nutrețurilor combinate. La Colibași a fost Centrala industrială de autovehicule.

Curtea de Argeș

Întreprinderea electrocentrale, Întreprinderea de confecții, Întreprinderea de porțelan de menaj.

Pitești

Combinatul petrochimic Arpechim, Întreprinderea de rețele electrice, Întreprinderea de motoare electrice, Întreprinderea de morărit și panificație, Întreprinderea “Textilă Pitești”, Întreprinderea de stofe “Argeșeana, Întreprinderea de încălțăminte Pitești.

Topoloveni

Întreprinderea de supape bolțuri, Întreprinderea pentru producerea și industrializarea legumelor și fructelor Topoloveni.



UNIUNEA EUROPEANĂ



GUVERNUL ROMÂNIEI



Fondul Social European
POSDRU 2007-2013



Instrumente Structurale
2007-2013



OIPOSDRU

JUDEȚUL DÂMBOVIȚA

Nici localitățile din județul Dâmbovița nu au scăpat de fenomenul “porților închise” generat de “Epoca de aur”.

Fieni, Găești, Moreni, Pucioasa, Sotanga și Târgoviște

Fieni (Steaua Electrică - cel mai mare producător de lămpi electrice, Combinatul pentru lianți și azbociment, Tagrimpex Romcif Fieni”), **Găești** (Întreprinderea de utilaj chimic), **Moreni** (Automecanica), **Pucioasa** (Întreprinderea de prelucrare a lemnului, Întreprinderea Textilă Bucegi și Textila Trainica, Întreprinderea pentru producerea și industrializarea legumelor și fructelor, **Sotanga** (exploatații miniere), **Târgoviște** - (Combinatul de Oțeluri Speciale - peste 4000 de oameni și-au pierdut locurile de muncă, Fabrica de becuri - Romlux, Întreprinderea de strunguri și mașini-unelte automate SARO, Întreprinderile de industrializarea cărnii, cea a laptelui, precum și cea de morărit și panificație) și Titu (Întreprinderea pentru producerea nutrețurilor combinate, Întreprinderea de aparataj electric de instalații.

Partea sudică a Regiunii (județele Teleorman, Călărași, Ialomița și Giurgiu) este o zonă tradițional subdezvoltată, reprezentând al doilea areal de mare sărăcie (primul pol fiind cel din Regiunea Nord-Est).

În anii ‘70, întreaga zonă a cunoscut o dezvoltare industrială artificială, iar în prezent suportă impactul sever al procesului de tranziție spre economia de piață, prin închiderea sau restructurarea majorității unităților industriale reprezentative.



UNIUNEA EUROPEANĂ



GUVERNUL ROMÂNIEI



Fondul Social European
POSDRU 2007-2013



Instrumente Structurale
2007-2013



OIPOSDRU

JUDEȚUL TELEORMAN

Această situație caracterizează toate reședințele de județ, precum și arealele adiacente ale orașelor: **Turnu Măgurele**. Aici, combinatul chimic Turnu SA, producătorul de motoare electrice Electroturris și producătorul de textile Imperial au disponibilizat aproape 6.100 de salariați; **Zimnicea** (fabrica de țevi de oțel); **Alexandria** (Producătorul de confecții s-a închis, cu circa 1.400 de angajați disponibili, Fabrica de Rulmenți Alexandria, care avea 4.600 de salariați, mai are 1.000 de salariați, Întreprinderea pentru producerea și industrializarea legumelor și fructelor, Fabrica de mobilă, Fabrica de textile "Imperial" s-au închis și ele).

JUDEȚELE CĂLĂRAȘI, IALOMIȚA, GIURGIU

În **Călărași**, Combinatul Siderurgic Siderca care avea 4.000 de angajați a intrat în faliment în anul 2000, iar orașul **Slobozia**, care se sprijinea pe combinatul chimic Amonil Slobozia a ajuns la doar 36 de salariați. De asemenea, Feteștiul a rămas fără SC Horticons SA Fetești care se ocupa de producerea conservelor din legume. Orașul **Giurgiu** a pierdut în ultimii nouă ani circa 21% din locuitori, ajungând la numai 54.600 de oameni în 2011. Giurgiu Nav din Giurgiu, companie care se ocupa de transportul mărfurilor pe Dunăre și-a redus de peste patru ori numărul de angajați, de la 1.180 de salariați ajungând în prezent la circa 250. În plus, Întreprinderea de construcții de mașini și utilaj greu, Întreprinderea de poduri din beton, Șantierul Naval, "Textila Dunăreana" și-au închis definitiv porțile. De asemenea, în **Oltenița** s-a pus lacătul pe Întreprinderea de construcții de nave și piese turnate, Întreprinderea "Filatura de bumbac", Întreprinderea pentru producerea nutrețurilor combinate, Întreprinderea pentru producerea și industrializarea legumelor și fructelor, unități care aveau fiecare peste 1.000 de angajați.

6

Proiect cofinanțat din Fondul Social European prin Programul Operațional Sectorial Dezvoltarea Resurselor Umane 2007- 2013 "Investește în oameni!"



UNIUNEA EUROPEANĂ



GUVERNUL ROMÂNIEI



Fondul Social European
POSDRU 2007-2013



Instrumente Structurale
2007-2013



OIPOSDRU

Descrierea zonelor/ județelor din regiunea Sud Vest Oltenia

Regiunea Sud Vest Oltenia cuprinde 5 județe:

1. Vâlcea
2. Dolj
3. Olt
4. Gorj
5. Mehedinți

Conform Planului de Dezvoltare Regională SVO 2014-2020, evoluția forței de muncă din Regiunea de Dezvoltare Sud - Vest Oltenia a fost în ultimii ani influențată, în general, de aceiași factori care au afectat întreaga viață economico - socială a țării noastre: restructurarea întreprinderilor mari și mijlocii care produceau pierderi esențiale pentru economie și scăderea nivelului de pregătire și calificare a personalului salariat.

În regiune, declinul industrial masiv s-a manifestat în toate județele, cea mai afectată fiind zona minieră a bazinului carbonifer Gorj – Motru.

JUDEȚUL VÂLCEA

Și Vâlcea face parte dintre județele industrializate din nordul Olteniei, alături de județul Gorj, ceea ce explică perioada dificilă de restructurare industrială de care a fost afectat. Reducerea populației ocupate în județele Vâlcea și Gorj a fost mai drastică din cauza restructurării industriei extractive. În plus, în Vâlcea decăderea industriei este legată de disponibilizările masive de la Combinatul Oltchim, aflat în insolvență. Cel mai mare combinat chimic al țării, care avea înainte de 1999 circa 7.300 de angajați a rămas cu aproape 1.500 de angajați.



UNIUNEA EUROPEANĂ



GUVERNUL ROMÂNIEI



Fondul Social European
POSDRU 2007-2013



Instrumente Structurale
2007-2013



OIPOSDRU

Râmnicu Vâlcea

S-au închis numeroase fabrici în Rm. Valcea care aveau peste 1.000 de angajați: Întreprinderea de piele și încălțăminte Râmnicu, Întreprinderea de industrializarea cărnii, cea a laptelui, Întreprinderea de morărit și panificație, Întreprinderea electrocentrale, Întreprinderea minieră, Întreprinderea de utilaj chimic și forjă, Centrala industrială de produse anorganice - activitatea proprie a centralei, inclusiv combinatul chimic Râmnicul, Combinatul de prelucrare a lemnului, Întreprinderea de exploatare a agregatelor minerale pentru construcții.

Drăgășani

Și sudul județului Vâlcea, având ca principal centru industrial municipiul Drăgășani, a fost afectat. Înainte de anii '90, 4.000 de oameni din zona Drăgășaniului lucrau la Fabrica Finca, cea care în 2007 avea să intre în faliment. În oraș s-au mai închis și Întreprinderea de talpă și încălțăminte din cauciuc, Întreprinderea viei și vinului și Întreprinderea de prelucrare mase plastic.

JUDEȚUL DOLJ

Dolj este un județ în regiunea Oltenia din România, aflat în regiunea cea mai mănoasă și roditoare a Câmpiei Dunării și a Olteniei, într-o zonă ce a oferit, de-a lungul timpului, condiții de climă și mai ales sol, dintre cele mai prielnice. Cu toate acestea, și aici a apus industrializarea. În regiunea sud-vest Oltenia sunt incluse două zone de restructurare: aria centrată pe bazinul carbonifer al Olteniei (incluzând și aria de exploatare Berbești – Alunu din județul Vâlcea) și zona industrială Craiova – Slatina.



UNIUNEA EUROPEANĂ



GUVERNUL ROMÂNIEI



Fondul Social European
POSDRU 2007-2013



Instrumente Structurale
2007-2013



OIPOSDRU

Craiova

Electroputere Craiova asigura în anul 1999 locurile de muncă a circa 5.800 de oameni, iar în prezent au rămas mai puțin de 1000 de angajați. Și aici s-au închis fabrici care aveau peste 1.000 de angajați: Întreprinderea de reparații auto, Întreprinderea de industrializarea cărnii, cea a laptelui, Întreprinderea electrocentrale, cea de rețele electrice, Întreprinderea de tractoare și mașini agricole, cea de utilaj greu, Centrala industrială de îngrășăminte chimice, inclusiv Combinatul Chimic, Întreprinderea Metal-lemn Întreprinderea mecanică de material rulant, Întreprinderea textilă Independentă și cea de confecții.

Slatina

Un alt pol al industrializării este Slatina, unde fosta întreprindere de utilaj alimentar a ajuns să mai aibă din 2.000 de oameni, doar 50 de angajați. Și aici numeroase unități s-au închis: Centrala industrială pentru materiale neferoase și rare, Întreprinderea de prelucrare a aluminiului, Întreprinderea de piese și armături din aluminiu și pistoane auto, Întreprinderea de exploatare a agregatelor minerale pentru construcții, Întreprinderea Textilă, Întreprinderea de industrializare a laptelui, cea a cărnii.

JUDEȚUL GORJ

Dependența de industria minieră intrată în declin, cu consecințele sale sociale, este dovedită de existența pe teritoriul județului Gorj a trei zone defavorizate, create în principalele zone de exploatare a cărbunelui, unde procesul restructurării a generat cele mai importante probleme sociale: zona Motru-Rovinari, zona Albeni și zona Schela.



UNIUNEA EUROPEANĂ



GUVERNUL ROMÂNIEI



Fondul Social European
POSDRU 2007-2013



Instrumente Structurale
2007-2013



OIPOS DRU

Târgu Jiu

Afectată este și reședința de județ - Târgu Jiu, unde s-a închis combinatul pentru lianți și azbociment, dar și o serie de întreprinderi precum: Întreprinderea de confecții, Întreprinderea de sticlărie de menaj, Întreprinderea de morărit și panificație. Localitățile cele mai afectate de procesul lichidării, restructurării sau privatizării din cele 2 regiuni au fost declarate chiar zone defavorizate. Pentru a fi sprijinite în depășirea problemelor și pentru a stopa depopularea galopantă a localităților mici și nu numai, proiectul de față își propune să califice, dar mai ales să recalifice 50% din persoanele cu domiciliul/reședința în aceste zone foste industrializate, care acum sunt persoane angajate în cele 10 sectoare identificate în strategia națională de competitivitate ca fiind domenii economice cu potențial de specializare inteligentă.

JUDEȚUL MEHEDINȚI

Marile unități economice ale județului Mehedinți și-au închis porțile rând pe rând după 1990 înapoi, iar micii agenți economici au absorbit doar o mică parte din forța de muncă disponibilă. O parte din mehedințeni au luat drumul Occidentului în căutarea unui job, alții s-au retras în mediul rural.

Drobeta Turnu Severin

Odinioară, județul Mehedinți, dar în mod deosebit Drobeta Turnu Severin era un puternic centru economic. Dezvoltarea județului și prosperitatea locuitorilor s-a datorat înființării portului (1851) și atelierului de reparat vapoare (1858), primul din țara noastră, nucleul viitorului Șantier Naval, care va ajunge în 1914 cel mai însemnat din România și unul dintre cele mai importante șantiere de pe Dunăre.

10

Proiect cofinanțat din Fondul Social European prin Programul Operațional Sectorial Dezvoltarea Resurselor Umane 2007- 2013 "Investește în oameni!"



UNIUNEA EUROPEANĂ



GUVERNUL ROMÂNIEI

Fondul Social European
POSDRU 2007-2013Instrumente Structurale
2007-2013

OIPOSDRU

Situația statistică a șomajului la 31 Decembrie 2014

La sfârșitul lunii decembrie 2014, rata șomajului la nivel național a fost de 5.29%, mai mare cu 0,11 pp decât cea din luna noiembrie 2014, dar a înregistrat în același timp o scădere față de rata șomajului din decembrie 2013, cu 0,36 pp.

20% mai mult față de media națională existentă la nivelul lunii decembrie 2014, înseamnă + 1,05%, adică în total 6,34% cel puțin, reprezintă o medie a șomajului care depășește cu 20% media națională.

Conform situației statistice publicată de ANOFM la nivelul lunii decembrie 2014, situația pe județele din cele două Regiuni de dezvoltare în care se implementează proiectul, este:

JUDEȚ	RATA SOMAJULUI (%)	RATA SOMAJULUI FEMININ (%)
ARGEȘ	5,78	5,24
CĂLĂRAȘI	7,99	6,18
DÂMBOVIȚA	7,70	7,46
GIURGIU	6,95	6,80
IALOMIȚA	8,02	6,23
PRAHOVA	5,13	5,07
TELEORMAN	10,92	8,90
VÂLCEA	5,39	5,28
OLT	8,11	6,37
DOLJ	9,20	7,90
GORJ	7,23	6,96



UNIUNEA EUROPEANĂ



GUVERNUL ROMÂNIEI



Fondul Social European
POSDRU 2007-2013



Instrumente Structurale
2007-2013



OIPOSDRU

Grupul țintă (GT) al proiectului

Este format din 420 angajați, ai întreprinderilor/instituțiilor din sectoarele economice din direcțiile actuale de politică industrială, conform Strategiei Naționale pentru Competitivitate 2014-2020:

1. Turism și ecoturism;
2. Textile și pielărie;
3. Lemn și mobilă;
4. Industrii creative;
5. Industria auto și componente;
6. Tehnologia informațiilor și comunicațiilor;
7. Procesarea alimentelor și a băuturilor;
8. Sănătate și produse farmaceutice;
9. Energie și management de mediu;
10. Agricultură/silvicultură/biotehnologii.





UNIUNEA EUROPEANĂ



GUVERNUL ROMÂNIEI



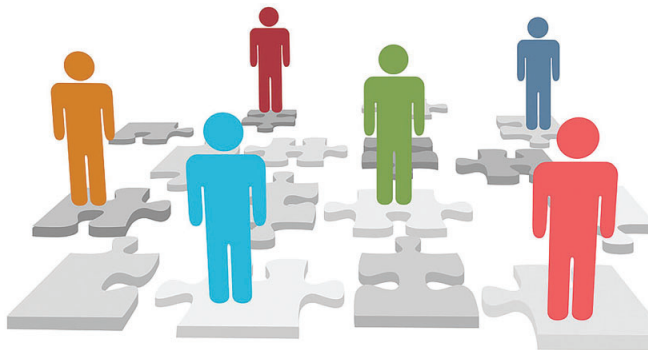
Fondul Social European
POSDRU 2007-2013



Instrumente Structurale
2007-2013



OIPOSDRU



Estimăm că 65% dintre cei 420 angajați vor fi femei, reprezentând 273 femei angajați calificați. 50% din cei 420 angajați din GT, reprezintă persoane care au domiciliul/reședință în regiunile SM și SVO, și provin din zonele/județele/orașele/localitățile foste industrializate, inclusiv zone limitrofe acestora (max. 50 km de loc. fosta industr).

Toți cei 420 angajați din GT vor beneficia de unul dintre cele 10 cursuri de calificare/recalificare oferite prin proiect, în funcție de preferințele și opțiunile fiecăruia față de unul dintre cursurile propuse în proiect:

1. Cameristă;
2. Operator Confectioner Industrial;
3. Lucrător în Tâmplărie;
4. Peisagist-Floricultor;
5. Tinichigiu-Carosier;
6. Operator Introducere, validare și prelucrare date;
7. Lucrator alimentatie;
8. Lucrător în comerț;
9. Lucrător în cultura plantelor;
10. Îngrijitoare bătrâni la domiciliu.



UNIUNEA EUROPEANĂ



GUVERNUL ROMÂNIEI



Fondul Social European
POSDRU 2007-2013



Instrumente Structurale
2007-2013



OIPOSDRU

Identificarea/ implicarea/ recrutarea GT în cadrul proiectului

- 1. IDENTIFICAREA** Etapa deja demarată din faza de documentare/ elaborare proiect, prin analizele realizate asupra datelor oficiale din Strategia Națională Pentru Competitivitate, PDR SM 2014-2020. S-a observat că majoritatea județelor din SM sunt afectate ca urmare închiderii/restructurării coloșilor industriali: Argeș, Teleorman, Giurgiu, Prahova, Dâmbovița, Călărași, Ialomița, respectiv din Sud Vest Oltenia: Gorj, Vâlcea, Olt, Dolj, Mehedinți.
- 2. IMPLEMENTAREA** Responsabilii GT, vor identifica angajatorii care activează în unul din cele 10 sectoare economice incluse în direcțiile actuale de politica industrială, verificând în același timp dacă domiciliul/reședința angajaților se află în zonele/județele/orașele foste industrializate, inclusiv zone limitrofe acestora, din regiunile SM și SVO.
- 3. RECRUTAREA** Cei 420 angajați din GT rezultă din/după implementarea activităților de informare și promovare din cadrul proiectului, se va realiza conform metodologiei de recrutare pe care Managerul de Proiect o va realiza și care va avea la bază respectarea principiilor: egalității de șanse (de gen, vârstă și orice alt considerent care ar putea restrânge accesul GT în cadrul proiectului) și îmbatrânire activă.
- 4. IMPLICAREA** Această activitate se va realiza prin intermediul comunicării permanente a respectiv GT cu cei 420 angajați din GT, comunicare care se va realiza pe întreaga perioadă de implicare a acestora în activitatea proiectului, mai ales în ceea ce privește activitatea de formare profesională. Lunar se va realiza o sesiune de comunicare, individuală/ de grup pentru ca responsabilii GT să cunoască concret și în timp util/ real, nevoile/ problemele în continuă evoluție, cu care se confruntă pentru ca activitățile și experții să se adapteze permanent acestor nevoi.



UNIUNEA EUROPEANĂ



GUVERNUL ROMÂNIEI



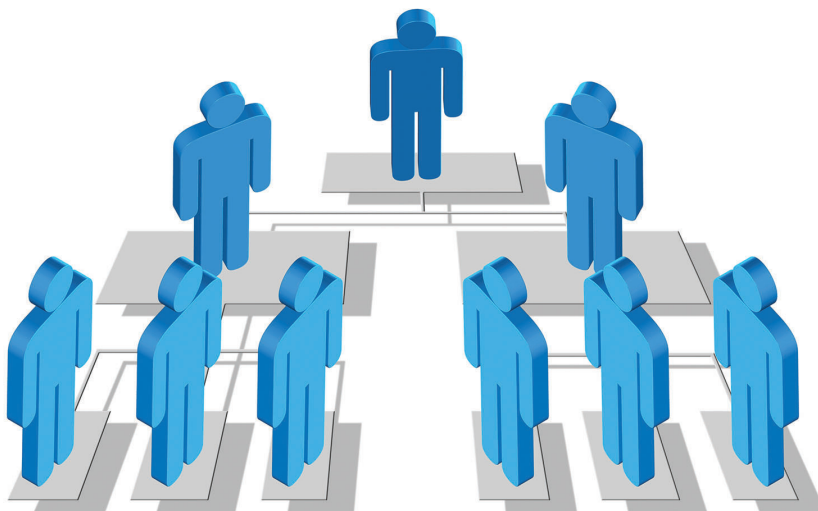
Fondul Social European
POSDRU 2007-2013



Instrumente Structurale
2007-2013



OIPOSDRU



Determinarea eligibilității fostelor zone industrializate

Având în vedere condițiile de eligibilitate stabilite prin Ghidul Solicitantului și având în vedere cele 5 condiții potrivit cărora o zonă poate fi determinată ca fiind fosta zona industrializată, și totodată, luând în considerare responsabilitatea implementării corecte și eficiente a tuturor activităților proiectului, conform datelor prezentate la capitolul 2 și la capitolul 3, următoarele zone/județe/orașe sunt foste zone industrializate, deoarece îndeplinesc cel puțin una dintre cele 5 condiții:



UNIUNEA EUROPEANĂ



GUVERNUL ROMÂNIEI

Fondul Social European
POSDRU 2007-2013Instrumente Structurale
2007-2013

OIPOSDRU

Nr. Crt.	Condiții Fosta Zonă Industrializată Județe	Au / au avut structuri productive monoindustriale care, în activitatea zonei, mobilizează mai mult de 50% din populația salariată.	Sunt sau au fost zone miniere unde personalul a fost disponibilizat, în proporție de peste 25%, prin concedieri colective	S-au efectuat concedieri colective în urma lichidării, restructurării sau privatizării unor agenți economici, care au afectat mai mult de 25% din numărul angajaților cu domiciliul/resedința în zona respectivă.	Rata somajului depășește cu 20% media existentă la nivel național.	Sunt zone izolate lipsite de mijloace de comunicații și infrastructura este slab dezvoltată.
1	Argeș	Da	Da	Da		
2	Călărași				Da	
3	Dâmbovița			Da	Da	
4	Giurgiu				Da	
5	Ialomița	Da		Da	Da	
6	Prahova					
7	Teleorman				Da	
8	Vâlcea		Da	Da		
9	Dolj				Da	
10	Gorj		Da		Da	
11	Olt				Da	
12	Mehedinți				Da	